



**optimus**

**Руководство  
пользователя**

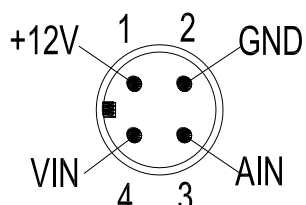
**MDVR-2041 3G/Glonass**



## Содержание

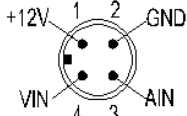
1. Быстрый старт .....	3
2. Питание .....	3
3. Авторизация.....	4
4. Главное меню.....	5
5. Настройки системы .....	6
5.1 Настройки даты и времени.....	7
5.2 Настройки записи .....	7
5.3 Воспроизведение архива.....	8
5.4 Управление диском.....	9
5.5 Контроль учетных записей.....	10
5.6 Информация ТС.....	11
5.7 Настройка сети.....	12
6. Тревожный вход/выход.....	12

## 1. Быстрый старт



1. 12В питание камеры. 2. Ground. 3. Аудио-вход. 4. Видео-вход.

### Задняя панель.

Интерфейс	Обозначение на корпусе	Функция
Питание	DC8-36В	Коннекторы для подключения основного питания (красный контакт +, черный контакт -, желтый контакт для запуска от ключа зажигания автотранспорта)
Видео / аудио вход	AV IN1-4	 Видео / аудио вход
Видео выход	VGA / Video Out	Разъем для подключения монитора
Аудио выход	AV-Out	Разъем для подключения аудиосистемы
IO/Тревога	IO/ALARM	IO/Тревожный вход\выход
USB	USB	Подключение usb-мыши, flash-накопителя

## 2. Питание

1) Перед подключением питания в регистратор убедитесь, что напряжение не превышает 36В.

2) Желтый кабель должен быть подключен на контакт АСС в вашем транспорте, для запуска и выключения от ключа зажигания.

### 3. Авторизация

После подключения питания нажмите клавишу «Меню» для авторизации на устройстве.

**(По умолчанию на устройстве пароль отсутствует).**



USER LOGIN

DEVICE ID: 000000 (000000)

PASSWORD : XXXXXXXXXX

Input user or Admin password

APPLY EXIT

Рис.2 Авторизация

## 4. Главное меню



Рис.3 Главное меню

<Поиск>: воспроизведение видео

<Запись>: настройки записи архива.

<Настройки>: настройки даты\времени, сетевые настройки, PTZ, настройки тревоги, подключение внешних устройств.

<Информация>: информация о системе

<Авто>: настройка информации транспортного средства

<Просмотр>: настройки отображения видео

<Пароль>: управление учетных данных

<Выход>: выход из главного меню

## 5. Настройки системы



Рис.4 Настройки системы

<Стандарт видео >: PAL/NTSC

<Разрешение VGA >: выбор разрешения дисплея

<Системный языка >: выбор языка интерфейса

<Тип камер >: выбор разрешения камер для 1-2 и 3-4 канала

## 5.1 Настройки даты и времени

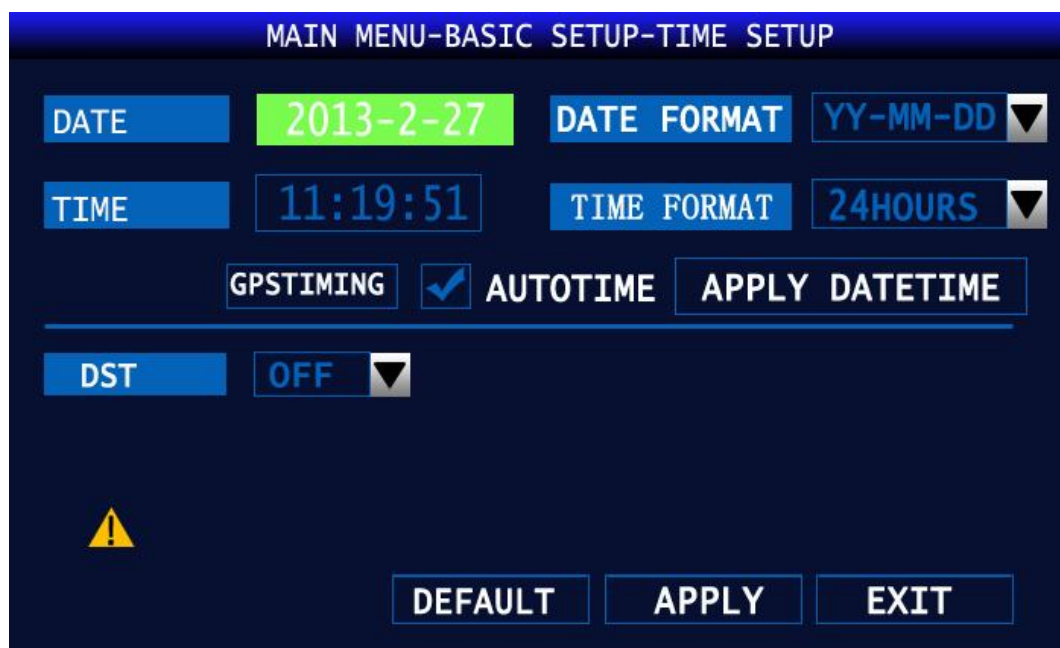


Рис.5 Настройки времени

Данное меню позволяет настроить дату и время, выбрать часовой пояс, формат даты и времени.

## 5.2 Настройки записи



Рис.6 Настройки записи

1. <Канал>: выбор канала для настройки записи
2. <Запись>: активация записи для канала
3. <Разрешение>: выбор разрешения для записи
4. <Количество кадров>: выбор количества кадров для записи (от 1 до 25)
5. <Битрейт>: задается выбором качества L/M/H (низкое/среднее/высокое)
6. <Размер>: интервал записи файла (от 3 до 120 минут)
8. <Режим записи>: выбор режима записи (при подаче питания / расписание)

## 5.3 Воспроизведение архива



Рис.7 Поиск видео

Для воспроизведения архива выбрать номер канала, дату и время, далее нажать клавишу «Поиск».



## 5.4 Управление диском

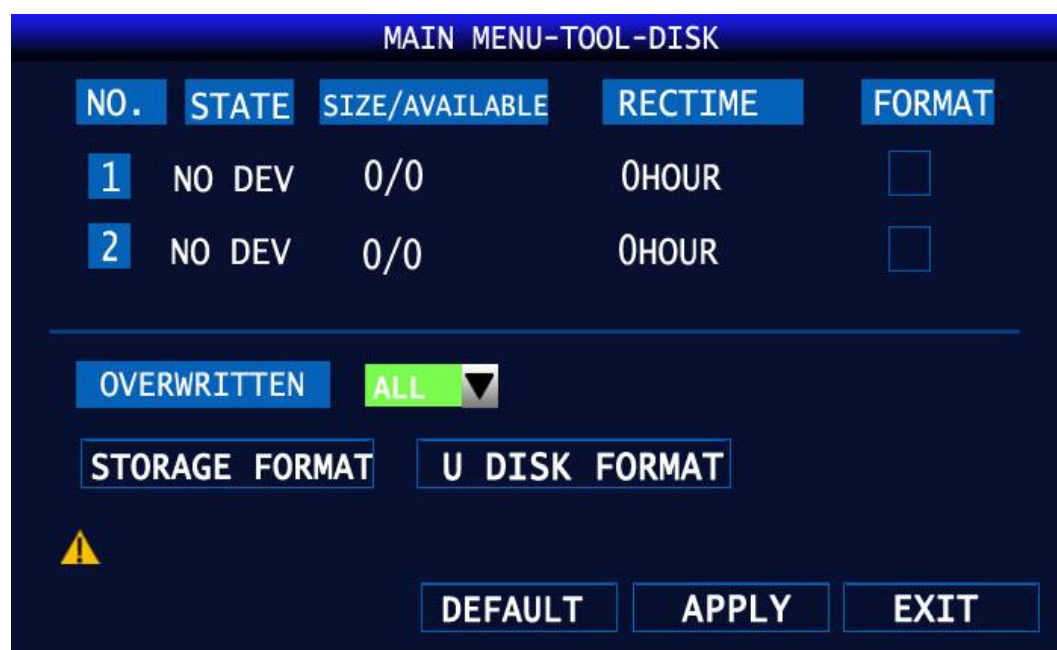


Рис.8 Управление внешними устройствами

Данное меню позволяет увидеть состояние подключенной SD-карты или HDD. Отображает статус подключения, объем, свободное место, количество часов записи. Меню перезапись позволяет настроить режим перезаписи (выключено / перезапись для всех устройств / хранение записи до заданного количества дней).

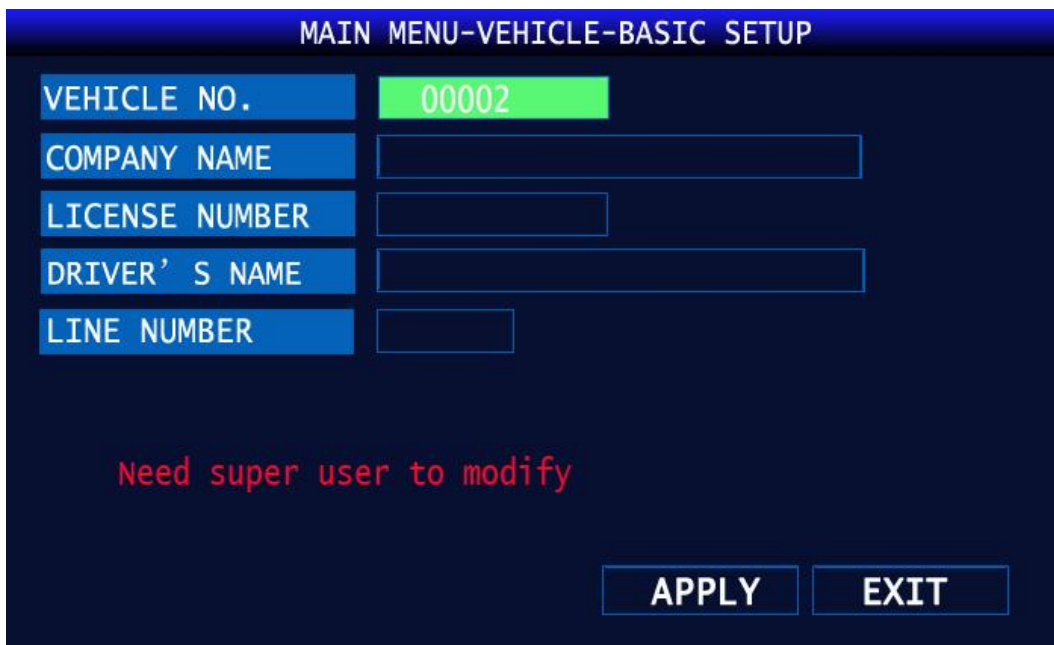
## 5.5 Контроль учетных записей



Рис.9 Изменение пароля

Используемый пароль по умолчанию отсутствует. Меню позволяет изменять пароль для администратора и пользователя.

## 5.6 Информация ТС



MAIN MENU-VEHICLE-BASIC SETUP

VEHICLE NO.	00002
COMPANY NAME	
LICENSE NUMBER	
DRIVER'S NAME	
LINE NUMBER	

Need super user to modify

APPLY EXIT

Рис.10 Информация об авто

- <ID авто>: номер транспортного средства
- <Компания>: название компании
- <Номер лицензии>: номер лицензии
- <Имя водителя>: информация о водителе

## 5.7 Настройка сети



TYPE		STATIC ▼	CMS SETUP
MEDIA	PORT	09000	
WEB	PORT	00080	
IP	ADDRESS	192.168.001.007	
SUBNET	MASK	255.255.255.000	
GATEWAY		192.168.003.001	
DNS		202.096.134.133	

DEFAULT    APPLY    EXIT

Рис.11 Настройка сети

<Тип>: выбор сетевого режима (DHCP/PPPOE/Статический адрес)

<Медиа порт>: медиа порт регистратора

<Веб порт>: веб порт регистратора

<Состояние>: отображает текущее состояние подключения

## 6. Тревожный вход/выход



Рис.12 Интерфейс

Контакты ALM1-ALM4 используются для подключения тревожного входа. Контакт A-Out для подключения тревожного выхода. Контакты 485A-485B используются для подключения устройств PTZ. Сила тока на контакте A-Out составляет не больше 200мА. Для подключения устройств с большим значением используйте внешние реле.