

# Руководство пользователя

## Видеорегистратор Optimus MDVR-1040



## 1. Авторизация

Нажмите правой кнопкой мыши, для вызова меню авторизации, выберите Имя Пользователя, Пароль, Язык Интерфейса, нажмите “OK” для авторизации в меню. (По умолчанию Имя Пользователя «admin», без указания пароля):



Рис.1 Интерфейс авторизации пользователя

Нажмите правой кнопкой мыши, выберите пункт “Menu” для входа в основное меню регистратора, как на скриншоте ниже:

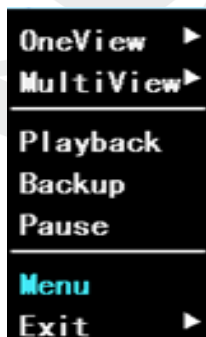


Рис.2 Системное меню

“Menu” это основное меню системных настроек и управления, смотрите скриншот ниже:



Рис.3 Основное меню

## 2. Настройка камер

Путь: Menu->Record->Mode. Выберите режим работы канала SignalType, Valid/Invalid. Регистратор работает с камерами с разрешением 720P (AHD-M) и 960H (CVBS). Если вы используете AHD камеры, выберите 1 тип сигнала, если вы используете аналоговые камеры с разрешением 960H, выберите 3 тип сигнала. Использование 2-х типов сигнала подразумевает «парное» подключение, используйте 2 тип сигнала:



Рис.4 Настройки камер

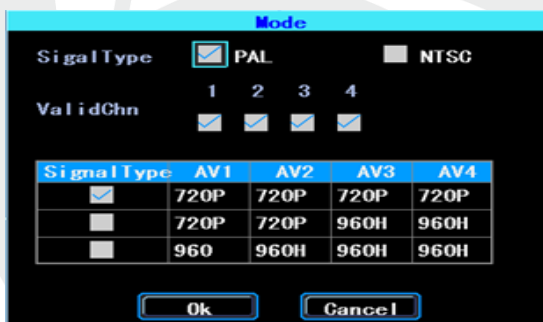


Рис.5 Выбор типа видеосигнала

PS: Если камеры не отображают видеопоток, проверьте этот пункт меню.

### 3. Управление SD картой

Перед подключением на регистратор, SD карта должна быть

отформатирована в файловой системе FAT32. Если SD накопитель не определяется в системе, пожалуйста, проверьте, закрыта ли «шторка» на корпусе регистратора и ключ находится в положении «lock».



Рис.6 Управление SD накопителем.

#### 4. Воспроизведение архива

Регистратор поддерживает воспроизведение 1 канала архива, выберите пункт меню “Playback” в системном меню, после чего вы перейдете в меню поиска архива.

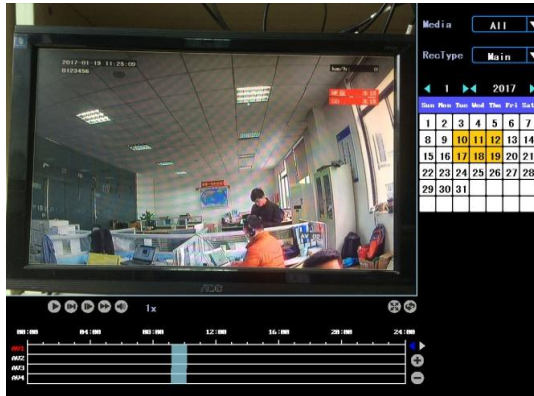


Рис.7 Поиск видео

Дни в календаре отмеченные желтым индикатором хранят запись. Синие части на шкале времени обозначают архив. Выберите номер канала, дату и временной отрезок на шкале времени, нажмите левой кнопкой мыши для запуска архива.

## 5. Архивирование

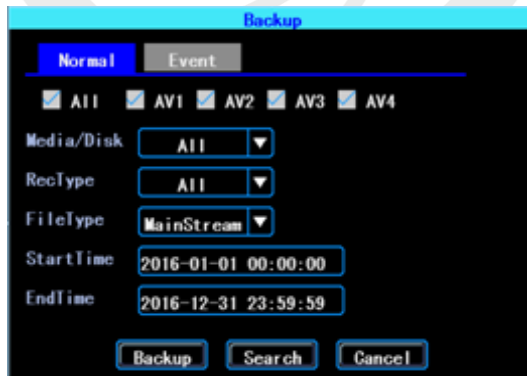


Рис.8 Архивирование видео

Вы можете сохранить видео с помощью USB накопителя. Регистратор поддерживает архивацию по 2-ум событиям «Постоянная запись» и «Запись по событию»: “Normal backup” and “Event backup”.

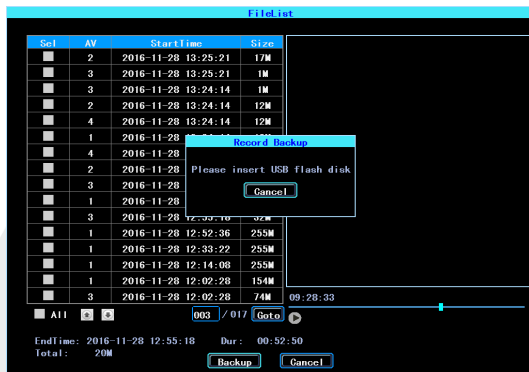


Рис.9 Список видеофайлов из архива

Выберите тип видео и временной отрезок архива, который вы хотите скопировать и нажмите клавишу “Backup”, отключите вашу USB-мышь и подключите USB-накопитель, архивация начнется в автоматическом режиме.

## 6. Основные настройки

Основные настройки включают в себя настройки Времени и Даты, Информацию о транспортном средстве, Отображение:

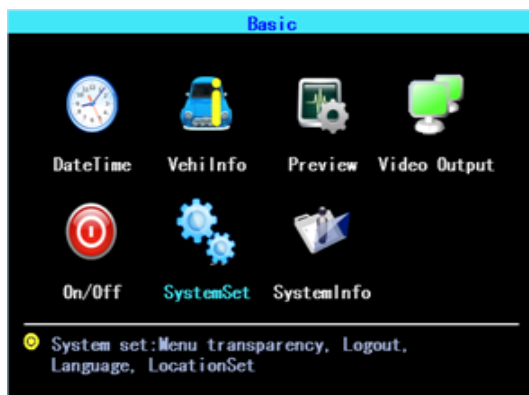


Рис.10 Основные настройки

## 6.1 Установка системного времени



Рис.11 Системная дата и время

TimeSYNC: При активации данной функции дата и время будут синхронизированы с GPS

применимо к текущей модели устройства). Пользователь может редактировать пункт VehicleName (имя транспорта) и PlateNumber (номер транспортного средства), как ему необходимо. PlateNumber (номер транспортного средства) будет отображаться на экране




видеоархива.

## 7. Настройки записи

### 7.1 Основной поток

Основной поток с камер хранится в виде архива на регистраторе. Этот интерфейс показывает текущие настройки для каждого из каналов, а также какой объем занимает архив в час.



AV	Audio	Resolution	Frame fps	Bit Kbps	Size GB/h
AV1	<input checked="" type="checkbox"/>	720P	25	2560	1.099
AV2	<input checked="" type="checkbox"/>	720P	25	2560	1.099
AV3	<input checked="" type="checkbox"/>	720P	25	2560	1.099
AV4	<input checked="" type="checkbox"/>	720P	25	2560	1.099
Total					4.395

Рис.12 Основной поток



AV

Channel:   Audio

Resolution:  Frame (fps):

BitRate:  Bit (Kbps):

Quality:

Note: Size of record 1.099 GB/h

Рис.13 Настройки для основного потока

Битрейт позволяет выбрать параметры от 1024Кбс до 4096Кбс (6

классов качества изображения), количество кадров в секунду, активировать аудио поток для камеры.

## 7.2 Дополнительный поток

Дополнительный поток используется для отображения в режиме предпросмотра на мониторе и записи в архив.

SubStream							
AV	Audio	Res	Frame	fps	Bit Kbps	Size GB/h	BW Kbps
AV1	<input type="radio"/>	GIF	8		325	0.092	224.64
AV2	<input type="radio"/>	GIF	8		325	0.092	224.64
AV3	<input type="radio"/>	GIF	8		325	0.092	224.64
AV4	<input type="radio"/>	GIF	8		325	0.092	224.64
Total						0.367	898.56

Рис.14 Дополнительный поток

AV			
Channel	<input type="text" value="1"/>	<input type="checkbox"/> Audio	
Resolution	<input type="text" value="GIF"/>	Frame (fps)	<input type="text" value="8"/>
BitRate	<input type="text" value="Variable"/>	Bit (Kbps)	<input type="text" value="325"/>
Quality	<input type="text" value="VeryGood"/>		
Note:Size of record 0.092 GB/h			
<input type="button" value="CopyTo"/>	<input type="text" value="AV 2"/>	<input type="button" value="Ok"/>	<input type="button" value="Cancel"/>

Рис.15 Настройки для дополнительного потока

## 7.3 Хранение архива

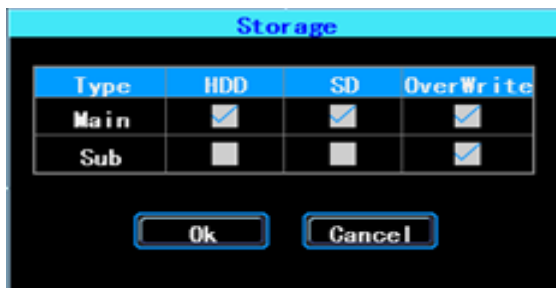


Рис.16 Выбор накопителя для сохранения архива

Устройство поддерживает одну карту памяти (SD), вы также можете активировать функцию перезаписи архива при заполнении (OverWrite)